

DEPARTEMENT DE LA MOSELLE



COMMUNE D'AY-SUR-MOSELLE



PLAN LOCAL D'URBANISME



5.c. Plan de Prévention du Risque "inondations" de la commune d'Ay-sur-Moselle



Liberté • Égalité • Fraternité

RÉPUBLIQUE FRANÇAISE

PREFECTURE DE LA MOSELLE

ARRETE

Direction Départementale
de l'Équipement de la Moselle
Service Aménagement / Habitat

N° 2006/172 - D.D.E./S.A.H.
en date du **01 DEC. 2006**

portant approbation du Plan de Prévention du Risque
« inondations » de la commune de AY-SUR-MOSELLE.

LE PREFET DE LA REGION LORRAINE
PREFET DE LA ZONE DE DEFENSE EST
PREFET DE LA MOSELLE
CHEVALIER DE LA LEGION D'HONNEUR

VU les articles L 562.1 à L 562.9 du code de l'environnement ;

VU le décret n° 95-1089 du 5 octobre 1995 relatif notamment à l'élaboration ou la modification des Plans de Prévention des Risques (P.P.R.), modifié par le décret 2005-3 du 4 janvier 2005 ;

VU l'arrêté préfectoral n° 042 DDE/SAH du 23 décembre 2003 prescrivant l'élaboration du Plan de Prévention du Risque « inondations » de la commune de AY-SUR-MOSELLE ;

VU l'arrêté préfectoral du 20 avril 2006 prescrivant l'enquête publique sur la modification du Plan de Prévention du Risque « inondations » de la commune de AY-SUR-MOSELLE qui s'est déroulée du 12 mai 2006 au 15 juin 2006 et l'avis du commissaire enquêteur ;

VU l'avis de la Chambre d'Agriculture de la Moselle en date du 16 septembre 2005 et l'avis réputé favorable du Centre Régional de la Propriété Forestière ;

VU la délibération de la Communauté de Communes de Maizières-Les-Metz du 20 octobre 2005 ;

VU la délibération du Conseil Municipal de la commune de AY-SUR-MOSELLE du 9 septembre 2005 ;

Sur proposition de Monsieur le Directeur Départemental de l'Équipement de la Moselle

ARRETE

ARTICLE 1 - Le Plan de Prévention du Risque d'inondations de la commune de AY-SUR-MOSELLE est approuvé telle qu'il est annexé au présent arrêté.

ARTICLE 2 - Le dossier comporte un rapport de présentation, un document graphique et un règlement.

ARTICLE 3 - Le présent arrêté sera publié au Bulletin Officiel des Services de l'Etat et mention en sera faite en caractères apparents dans les deux journaux Le Républicain Lorrain et Les Affiches d'Alsace Lorraine.

ARTICLE 4 - Une copie du présent arrêté sera affichée en mairie et au siège de la Communauté de Communes de Maizières-Les-Metz pendant un mois au minimum.

ARTICLE 5 - Des ampliations du présent arrêté seront adressées à :

- Monsieur le maire de la commune de AY-SUR-MOSELLE,
- Monsieur le Président de la Communauté de Communes de Maizières-Les-Metz ,
- Monsieur le Directeur Départemental de l'Equipement,
- Monsieur le Directeur Régional de l'Environnement de la Région Lorraine,
- Monsieur le Directeur Régional de l'Industrie, de la Recherche et de l'Environnement de la Région Lorraine,
- Monsieur le Directeur Départemental de l'Agriculture et de la Forêt,
- Monsieur le Directeur du Service Navigation du Nord-Est ;
- Monsieur le Directeur du Service Interministériel Régional des Affaires Civiles et Economiques de Défense et de la Protection Civile.

ARTICLE 6 - Le plan approuvé sera tenu à la disposition du public :

- à la mairie de la commune de AY-SUR-MOSELLE,
- au siège de la Communauté de Communes de Maizières-Les-Metz,
- dans les bureaux de la Préfecture du Département de la Moselle,
- dans les bureaux de la Direction Départementale de l'Equipement 17, quai Paul Wiltzer 57036 METZ CEDEX 1.

ARTICLE 7 - Le Secrétaire Général de la Préfecture de la Moselle, le Sous-Préfet de Metz-Campagne, le Maire de la commune de AY-SUR-MOSELLE, le Directeur Départemental de l'Equipement sont chargés, chacun en ce qui le concerne, de l'exécution du présent arrêté qui peut faire l'objet d'un recours contentieux auprès du Tribunal Administratif de Strasbourg dans un délai de deux mois à compter de sa publication.

METZ, le 01 DEC. 2006

LE PREFET

Pour le Préfet,
le Secrétaire Général



Bernard GONZALEZ



VALLEE DE LA MOSELLE

direction
départementale
de l'Équipement
Moselle



Service
Aménagement
Habitat
Urbanisme des Risques
et Environnement

Commune d'AY / MOSELLE

PLAN DE PREVENTION DU RISQUE NATUREL

«Inondations»

RAPPORT DE PRESENTATION

PRESCRIPTION	: 23 décembre 2003
ENQUETE PUBLIQUE	: du 12 mai au 15 juin 2006
APPROBATION	: 1 décembre 2006

17, quai Paul Wiltzer
BP 31035
57036 METZ cedex 01
téléphone :
03 87 34 34 00
télécopie :
03 87 34 34 05
courriel : sah.dde-
moselle@equipement.gouv.fr

SOMMAIRE

INTRODUCTION	2
LE PLAN DE PREVENTION DES RISQUES	
Présentation du PPR	3
• objet	
• contenu	
• procédure	
• conséquences	
LE RISQUE D'INONDATIONS DANS LA VALLEE DE LA MOSELLE : Commune d'AY / MOSELLE	
L'étude : contexte et déroulement	6
Caractéristiques des crues	7
• hydrologie	
• modélisation hydraulique	
Analyse du risque « inondations »	9
• la notion de risque	
• l'aléa	
LE P.P.R. « INONDATIONS » D'AY / MOSELLE	10
• évaluation des enjeux	
• les dispositions du PPR	
ANNEXES	13
• annexe 1 : crue historique de décembre 1982	
• annexe 2 : crue historique de mai 1983	
• annexe 3 : crue historique d'avril 1983	
• annexe 4 : crue historique de décembre 1947	
• annexe 5 : hauteurs d'eau en crue centennale	
• annexe 6 : sensibilité de la commune au risque d'inondations : carte des enjeux	
• annexe 7 : photographies aériennes de la crue de mai 1983	

INTRODUCTION

Les inondations de ces dernières années ont rappelé avec force qu'une gestion plus rigoureuse des zones inondables était nécessaire. Les événements survenus au Sud de la France à l'automne 2002 puis 2003 l'ont confirmé.

Construire en zone inondable crée en effet des risques humains graves et coûte cher à la collectivité en mesures de protection et en indemnisations.

De plus, la préservation des zones inondables permet l'étalement des crues, atténue ainsi leur violence et limite donc leurs dégâts.

En outre, les zones inondables ont souvent une grande valeur écologique et paysagère.

Les circulaires interministérielles du 24 janvier 1994 puis du 30 avril 2002 ont défini les objectifs qui doivent désormais guider l'action des préfets en matière de réglementation de l'occupation des sols en zone inondable :

- les constructions nouvelles dans les zones les plus exposées sont interdites ;
- les zones inondables doivent être préservées de tout aménagement susceptible de réduire les capacités d'expansion des crues ;
- les endiguements ou les remblaiements nouveaux susceptibles d'aggraver les risques en amont ou en aval seront interdits à l'exception de ceux nécessaires à la protection des quartiers urbains denses existants exposés aux crues.

Le Schéma Directeur d'Aménagement et de Gestion des Eaux (S.D.A.G.E), adopté le 2 juillet 1996 et approuvé par le Préfet Coordonnateur le 15 novembre 1996, a décliné ces orientations nationales au niveau du bassin Rhin-Meuse et a défini les priorités locales.

La loi du 2 février 1995 relative au renforcement de la protection de l'environnement dite loi « BARNIER » et son décret d'application du 5 octobre 1995 ont créés le dispositif juridique pour répondre aux objectifs fixés en permettant la prise en compte des risques naturels dans l'urbanisme à travers la création de plans de prévention des risques naturels (P.P.R.). Cette législation a été complétée par la loi du 30 juillet 2003 relative à la prévention des risques technologiques et naturels et à la réparation des dommages.

Ces textes ont été inscrits dans le Code de l'Environnement aux articles L 562-1 à L 562-9.

Ces plans qui sont élaborés sous la responsabilité de l'Etat, remplacent les procédures existant précédemment (Plan d'Exposition aux Risques, article R 111.3. du Code de l'Urbanisme, Plan des Surfaces Submersibles, et Plan de Zones Sensibles aux Incendies de Forêts).

L'objet du présent document est d'explicitier les dispositions d'un P.P.R. inondations sur le territoire de la commune d'AY / MOSELLE, située dans la vallée de la Moselle, entre Metz et Thionville sur la rive droite de la rivière.

LE PLAN DE PREVENTION DES RISQUES NATURELS PREVISIBLES – P.P.R. Articles L 562-1 à L 562-9 du code de l'environnement

PRESENTATION DU DOCUMENT

Article L 562.1 du Code de l'Environnement : « L'Etat élabore et met en application des plans de prévention des risques naturels prévisibles tels que les inondations,..... ».

1. - Objet du PPR

Il **délimite** les zones exposées, **prescrit** les règles applicables dans chacune des zones délimitées qui peuvent aller jusqu'à l'interdiction totale de l'occupation du sol et **définit** les mesures de prévention, de protection et de sauvegarde à prendre par les collectivités ou les particuliers.

Les dispositions prévues par le PPR peuvent s'appliquer aux projets nouveaux et aux constructions existantes et peuvent être rendues obligatoires dans un délai de réalisation de 5 ans éventuellement réduit en cas d'urgence.

Les travaux de protection imposés à des biens construits avant l'approbation du PPR ne peuvent dépasser 10 % de la valeur vénale ou estimée du bien à la date d'approbation du plan.

A défaut de mise en conformité, le Préfet peut imposer la réalisation d'office des mesures rendues applicables par le P.P.R.

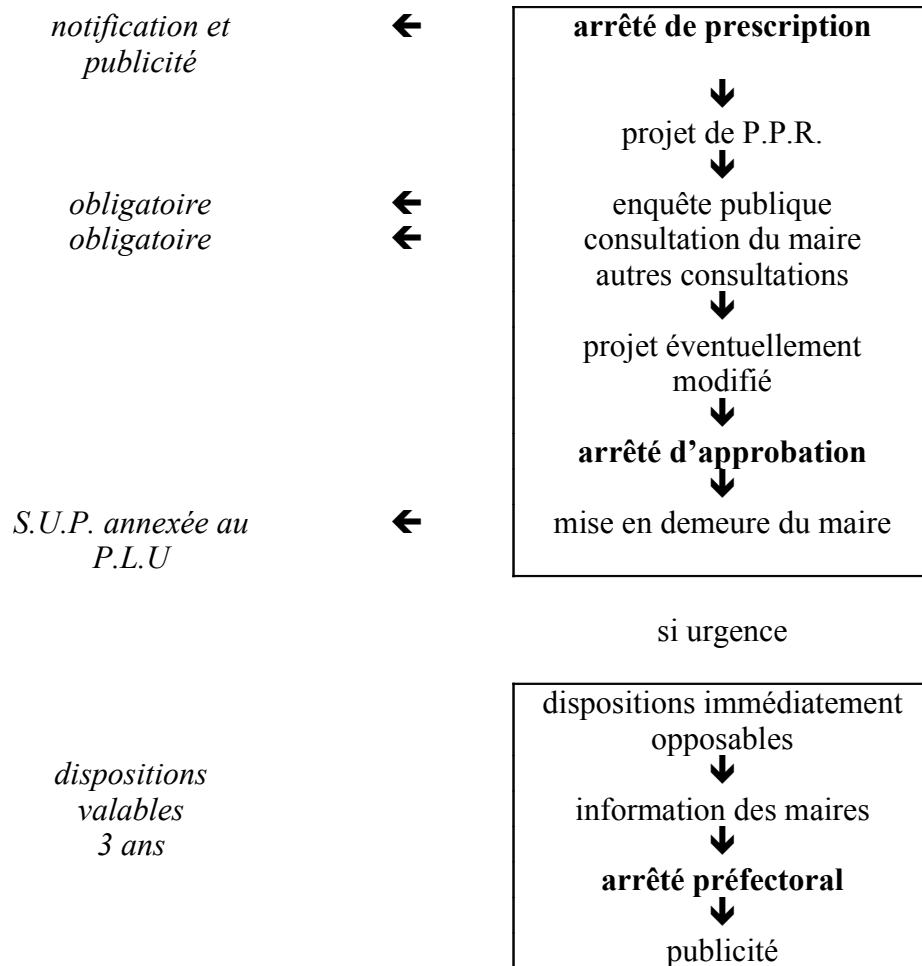
2 - Contenu du PPR (Article 3 du décret 95. 1115 du 5 octobre 1995)

Le projet de plan comprend :

- une note de présentation qui justifie la prescription du PPR et présente le secteur géographique concerné, la nature des phénomènes pris en compte, leur intensité, les enjeux rencontrés, les objectifs recherchés par la prévention des risques... ;
- un ou plusieurs documents graphiques qui délimitent les types de zones dont la loi permet de réglementer les usages ;
- un règlement qui définit les règles applicables dans chacune des zones et indiquent les mesures qui incombent aux particuliers ou aux collectivités, qui sont applicables aux projets nouveaux ou à l'existant, qui sont obligatoires et leur délai de réalisation.

3 – Procédure du PPR (décret du 5 octobre 1995)

Elle est identique pour l'élaboration du document ou sa modification.



4 – Conséquences du PPR

- Intégration au Plan Local d'Urbanisme (P.L.U.)

L'article L 121.1. du Code de l'Urbanisme prévoit que les documents d'urbanisme déterminent les conditions permettant d'assurer la prévention des risques naturels prévisibles notamment lors de la délimitation des zones à urbaniser.

A son approbation par le Préfet, le P.P.R. devient une servitude d'utilité publique (S.U.P.) qu'il convient d'annexer au P.L.U. conformément à l'article L 126.1. du Code de l'Urbanisme.

Lorsque les règles du P.P.R. et du P.L.U. divergent, il sera nécessaire de modifier le P.L.U. afin de rendre cohérentes les règles d'occupation du sol.

- Information des citoyens

- par les mesures habituelles de publicité qui s'appliquent une fois le PPR approuvé : publicité locale, consultation en préfecture et mairie ;
- à l'occasion de la délivrance des certificats d'urbanisme ;
- à l'occasion de la procédure liée à l'information préventive (décret du 11 octobre 1990 modifié par le décret du 9 juin 2004) un Dossier Départemental des Risques Majeurs (DDRM) est élaboré et mis à jour tous les cinq ans. Il est notifié aux communes concernées.
L'information du citoyen, de la responsabilité de la commune, est faite, en collaboration avec les services de l'Etat, à travers un plan d'affichage et un document d'information communal sur les risques majeurs (DICRIM).
- aux termes de l'article 77 de la loi du 30 juillet 2003 relative à la prévention des risques technologiques et naturels et à la réparation des dommages, obligation est faite d'informer les acquéreurs ou les locataires de biens immobiliers dans les zones couvertes par le PPR (disposition soumise à la parution d'un décret d'application).

Tous les deux ans, par des moyens appropriés à définir, la commune doit informer la population des risques encourus (article 40 de la loi du 30 juillet 2003).

- les conséquences en matière d'assurance

L'indemnisation des catastrophes naturelles est régie par la loi du 13 juillet 1982 qui impose aux assureurs, pour tout contrat d'assurance dommages aux biens ou aux véhicules, d'étendre leur garantie aux effets de catastrophes naturelles.

Le non-respect des règles du PPR ouvre deux possibilités de dérogation pour :

- les biens immobiliers construits et les activités exercées en violation des règles du PPR en vigueur lors de leur mise en place ;
- les constructions existantes dont la mise en conformité avec des mesures rendues obligatoires par le PPR n'a pas été effectuée.

Ces possibilités de dérogation sont encadrées par le code des assurances et ne peuvent intervenir qu'à la date normale de renouvellement du contrat, ou à la signature d'un nouveau contrat. En cas de différent avec l'assureur, l'assuré peut recourir à l'intervention du bureau central de tarification relatif aux catastrophes naturelles.

Les arrêtés ministériels (Economie et Finance) du 5 septembre 2000, la circulaire interministérielle du 24 novembre 2000 et l'arrêté ministériel (Economie et Finance) du 4 août 2003 portant modification de l'article A.125-1 du code des assurances ont introduit, dans le système d'indemnisation des catastrophes naturelles, un dispositif de modulation de la franchise si après le deuxième arrêté, pour un même risque, un P.P.R. n'est pas prescrit et approuvé dans un délai maximum de 4 ans.

LE RISQUE « INONDATIONS » DANS LA VALLEE DE LA MOSELLE Commune d'AY / MOSELLE

I. – L'ETUDE

1 - Contexte

De 1999 à 2001, le bureau SOGREAH a réalisé, pour le Service Navigation du Nord-Est, une étude de qualification du risque d'inondations sur la rivière Moselle dont les objectifs sont :

- de prévenir les risques en permettant l'élaboration ou la modification des PPR et en favorisant la réalisation de travaux de protection ;
- de mieux gérer les crises en permettant la réalisation d'un modèle de prévision des crues ;
- de tenir à jour la connaissance du risque grâce aux outils développés pour cette étude.

La rivière traverse des secteurs fortement urbanisés et industrialisés dont l'inondation en cas de crue présente de forts enjeux socio-économiques. Par ailleurs, son grand linéaire (environ 250 km) et l'importance de ses bassins versants rendent son étude très complexe. Elle a consisté à mettre à jour, à compléter et à coordonner les multiples études hétéroclites déjà réalisées dans le but de choisir la crue de référence et d'en cartographier la zone inondable.

2 - Déroulement de l'étude

- Recueil et analyse des données existantes

De nombreuses crues catastrophiques, en particulier la crue mémorable de 1947, ont été suivies d'études et de rapports détaillés sur leur impact. Par ailleurs, en certains points et pour des objectifs variés, des études hydrauliques de précision et d'ampleur très diverses ont été réalisées. Ces travaux ont été analysés, repris et mis à jour.

- Hydrologie

Le rapport hydrologique synthétise les informations sur le bassin de la Moselle, les connaissances sur les crues historiques et les types de crues que l'on peut en déduire.

- Modélisation hydraulique

Le calcul des écoulements a été réalisé au moyen du logiciel CARIMA conçu et développé par SOGREAH. Il permet la modélisation de réseaux maillés ou ramifiés de cours d'eau. Le calage du modèle a été réalisé sur les crues de décembre 1982, avril 1983 et février 1990.

- Cartographie des zones inondables

L'atlas des zones inondables pour la crue de référence, qui aurait un débit équivalent à la crue de décembre 1947 (légèrement supérieur à un débit centennal), a été diffusé aux communes touchées le 7 novembre 2001 lors d'une réunion présidée par le préfet. Les élus ont été invités à faire part de leur avis et remarques sur le document. Les observations ont été examinées par le Service Navigation et l'atlas a été définitivement validé le 4 novembre 2003 lors d'une nouvelle réunion tenue sous l'autorité du préfet, en présence des élus concernés.

II. - CARACTERISTIQUES DES CRUES

1. - Etude hydrologique

- Débits caractéristiques de crue

Grâce aux observations aux échelles de crues, aux données issues des stations (Metz, Hauconcourt et Uckange) gérées par la DIREN Lorraine et à l'utilisation d'un modèle hydrologique (SPEED), calculant le débit de pointe des crues par rapport aux pluies journalières mesurées sur le bassin concerné, il est possible d'estimer, avec un intervalle de confiance satisfaisant, les valeurs des débits des crues pour un temps de retour donné.

- Principales crues enregistrées

Les principales crues enregistrées à METZ (valeur décennale = valeur au-dessus de laquelle, les dommages sont jugés graves) sont les suivantes :

DATE	DEBIT m3/s	PERIODE DE RETOUR
12/1919	1740	>10 ans
12/1947	2500	Environ 100 ans
12/1982	1380	Environ 10 ans
4/1983	1910	40 ans
5/1983	1640	30 ans
2/1990	1340	< 10ans

L'exploitation de ces données, a permis de préciser le fonctionnement hydrologique des bassins versants, d'analyser les caractéristiques des crues exceptionnelles et de définir, pour les besoins des calculs hydrauliques, les hydrogrammes de la crue centennale.

- Description des crues historiques

- crue de décembre 1982

- période de retour : 12 ans (environ décennale)

- condition météorologique : du 15 au 17 décembre, 38 mm à METZ (maximum le 16 décembre)

Cette crue, qui n'est pas exceptionnelle, reste dans les mémoires parce qu'elle est la première des trois grandes crues dévastatrices intervenues en moins de six mois.

- crue d'avril 1983
- période de retour : 40 ans
- conditions météorologiques : pluies du 5 au 9 avril (17, 16, 16,37 et 35 mm)

- Crue de mai 1983
 - période de retour : 30 ans
 - conditions météorologiques : pluies du 23 au 26 mai (6, 24, 30 et 25 mm à METZ)

- Crue de décembre 1947
 - période de retour légèrement supérieure à 100 ans
 - conditions météorologiques :
 - moyenne mensuelle des pluies pour un mois de décembre : 171 mm
 - en cinq jours : 129 mm
 - débit au maximum de la crue : 2600 m³/s

La crue de fin décembre 1947 dépasse nettement en niveau de pointe toutes celles du XIX ième et du XX ième siècles. Les inondations ont été d'assez courte durée (environ 1 semaine) et elles se sont produites après un mois de décembre exceptionnellement arrosé (plus de trois fois la normale) sur un sol saturé.

2 – Etude hydraulique

- Introduction

L'analyse des documents topographiques disponibles et ceux issus de la restitution photogrammétrique a permis d'appréhender les différents aspects de la morphologie de la rivière.

- Modélisation mathématique

Le modèle mathématique utilisé par le bureau d'études a permis de simuler les écoulements de la Moselle en tout point des lits mineur et majeur de la rivière.

Sa construction a utilisé les données topographiques suivantes :

- photogrammétrie récente de la vallée, intégrant la réalisation de la digue,
- profils en travers des rivières (lits mineur et majeur),
- relevés terrestres des ouvrages franchissant les rivières .

Il prend en compte l'état actuel de la rivière (campagne de topographie récente). Il a été retouché de manière à faire coïncider les résultats avec les observations de terrain.

Le calage du modèle sur les crues historiques de décembre 1982, d'avril 1983 et de février 1990 a permis de simuler la crue théorique centennale (Q100) qui est la crue de référence pour l'élaboration des Plans de Prévention du Risque d'Inondations (PPR) conformément aux directives gouvernementales et au SDAGE Rhin-Meuse.

Pour la Moselle, cet événement correspond à une crue qui aurait un débit équivalent à celui de la crue de décembre 1947 s'écoulant dans la configuration actuelle de la vallée.

III - ANALYSE DU RISQUE D'INONDATIONS

1 - Rappel sur la notion de risque

Le risque est la conséquence sur les hommes et les biens d'une inondation. Il est fonction de plusieurs facteurs :

- le temps dont on dispose pour évacuer les personnes. Pour les crues de la Moselle, ce temps est généralement suffisant compte-tenu du système d'annonce des crues et de la faible vitesse de montée (10 cm/h) ;
- la vitesse du courant. On considère qu'au-dessus d'une vitesse de l'eau de 0,5 m/s et d'une hauteur d'eau de 1 mètre, un homme peut difficilement se déplacer sans danger ;
- de la hauteur de l'eau ;
- de la fréquence d'apparition du phénomène que l'on détermine par une étude fréquentielle basée sur les probabilités ;
- de la durée de la submersion.

La connaissance du risque nécessite donc de connaître :

- l'aléa qui correspond à l'intensité d'une crue de fréquence donnée.
- les enjeux économiques et humains représentés par les personnes et les biens exposés aux crues.

2 - Etude de l'aléa -

Les inondations rencontrées dans le bassin de la Moselle sont à montée lente des eaux et sont provoquées par des pluies prolongées (inondations de plaine). Les vitesses de l'eau dans le lit majeur sont généralement faibles. Ce critère n'a donc pas été pris en compte dans la détermination de l'aléa tout comme la durée de submersion qui est relativement courte.

Ce sont donc les hauteurs de submersion atteintes par une crue qui aurait un débit équivalent à celle de décembre 1947 s'écoulant dans une vallée ayant les caractéristiques topographiques actuelles et définies par modélisation hydraulique qui sont le paramètre unique retenu pour la construction de la cartographie des aléas.

Conformément aux dispositions du S.D.A.G.E. Rhin-Meuse et aux recommandations édictées par le guide méthodologique pour l'élaboration des P.P.R. «Inondations», la cartographie des aléas propose quatre niveaux principaux présentés dans le tableau ci-dessous:

HAUTEUR D'EAU EN CRUE CENTENNALE	ALEA
0 à 0,5 m	faible
0,5 à 1 m	moyen
1 à 2 m	fort
> à 2 m	très fort

Cette cartographie représente un outil majeur de sensibilisation des acteurs locaux de l'aménagement du bassin versant. Elle est un élément de base pour l'élaboration des Plans de Prévention du Risque (P.P.R.) Inondations.

LE P.P.R. « INONDATIONS » de la Commune d'AY / MOSELLE

I - EVALUATION DES ENJEUX

1 - Définition

La démarche consiste à hiérarchiser les zones exposées au risque d'inondations en fonction de la population touchée et des biens et activités existants et futurs concernés.

Pour la Commune d'AY / MOSELLE, la sécurité des personnes ne peut être menacée directement par les crues de la Moselle. En effet, le temps dont on dispose pour évacuer les personnes est généralement suffisant compte tenu du système d'annonce des crues et de la vitesse de montée de l'eau qui est relativement faible.

Par contre, l'activité humaine dans des secteurs à risques peut engendrer des dommages économiques importants.

2 – Les enjeux à AY / MOSELLE

Les enjeux, sur le territoire communal, ont été appréciés à partir de l'analyse de l'occupation des sols effectuée sur la base de l'exploitation des photos aériennes récentes et du document d'urbanisme existant.

Le Plan d'Occupation des Sols (POS), valant Plan Local d'Urbanisme (PLU), de la commune d'AY / MOSELLE a été approuvé le 29 mars 1983 et sa révision a été menée à terme le 3 septembre 1993.

Sur le territoire communal, sont délimitées :

- les zones urbaines (U) qui représentent les secteurs déjà urbanisés et équipés (présence de la voirie et des différents réseaux) ;
- les zones naturelles peu ou pas équipées que sont les zones d'urbanisation future destinées à accueillir de l'habitat et des activités à court et long terme (I NA, I NAX et II NA),
- les zones naturelles de sauvegarde des sites et de protection contre les risques, notamment les inondations (ND).

3 - Les zones vulnérables à AY / MOSELLE

Elles ont été définies par comparaison de l'occupation du sol avec la carte des hauteurs de submersion pour la crue de référence de la Moselle.

Le territoire communal est très largement touché par les débordements de la Moselle. Après les inondations de 1983, une digue a été construite pour protéger l'agglomération d'une crue de référence centennale.

En applications des dispositions de la circulaire du 30 avril 2002, les ouvrages de protection doivent être considérés comme transparents, une rupture, un défaut d'entretien, une «surinondation»...étant toujours possible. En conséquence, le PPR prévoit un zonage spécifique à ce secteur occupé pour partie par des extensions récentes (habitat, équipements sportifs) et où la commune a prévu, sur le reste, de développer l'urbanisation.

Une zone où se sont installés des activités est également concernée par les crues.

Conformément aux dispositions du SDAGE Rhin-Meuse et aux directives nationales, il conviendra de ne pas augmenter la vulnérabilité dans les zones exposées. C'est pourquoi le règlement prévoit que les aménagements autorisés dans les zones touchées par les inondations respectent un certain nombre de dispositions de nature à répondre aux objectifs fixés par les textes.

II - LES DISPOSITIONS DU P.P.R.

1 – Le principe

La finalité de la détermination du zonage PPR est de prévenir le risque aux personnes et aux biens et de maintenir le libre écoulement et la capacité d'expansion des crues en réglementant l'occupation et l'utilisation du sol.

Le plan de zonage précise les secteurs dans lesquels sont définies les interdictions, les prescriptions réglementaires homogènes, les mesures de prévention, de protection et de sauvegarde.

Les zones délimitées en fonction de la nature et de l'intensité du risque compte tenu des objectifs du PPR résultent notamment d'une confrontation de la carte la carte des hauteurs de submersion pour la crue de référence et de l'appréciation des enjeux. Elles font état de la corrélation entre la connaissance des risques et les conséquences à en tirer en termes d'interdictions et de prescriptions.

2 – Les inondations

Les phénomènes naturels prévisibles pris en compte pour la détermination du zonage PPR «inondations» sont les débordements de la Moselle.

Les objectifs recherchés par le PPR, qui ont conduit à la division du territoire communal en zones où s'appliqueront les dispositions contenues dans le règlement, sont définis dans la circulaire interministérielle du 24 janvier 1994 puis confirmés par celle du 30 avril 2002. Ils consistent notamment à :

- interdire ou limiter les implantations humaines en fonction de l'intensité du risque. Les nouvelles constructions ne seront plus autorisées dans les zones à forts aléas et des dispositions pour réduire la vulnérabilité des bâtiments existants, et de ceux éventuellement admis, seront mises en œuvre ;
- préserver les capacités de stockage et d'écoulement des crues par le contrôle strict de l'urbanisation et l'arrêt de tout remblaiement et endiguement (à l'exception des lieux fortement urbanisés) dans le lit majeur de la rivière.

Compte tenu des enjeux recensés et conformément aux objectifs recherchés, le territoire a été divisé en :

- Zones rouges liées aux débordements directs de la Moselle (R)

Il s'agit des secteurs naturels, sans considération de la hauteur d'eau, nécessaires à l'écoulement et au stockage des crues et de la zone exposée au risque d'inondation le plus grave quelle que soit l'occupation du sol, les crues exceptionnelles peuvent y être redoutables notamment en raison des hauteurs d'eau atteintes. Dans ces zones il est impératif de ne pas faire obstacle à l'écoulement des crues afin de ne pas augmenter les risques en amont ou en aval et de les préserver d'une urbanisation nouvelle de nature à aggraver les effets des inondations et à augmenter la vulnérabilité.

La zone rouge est, sauf exceptions, INCONSTRUCTIBLE et des prescriptions s'imposent aux constructions et aménagements existants.

- Zones oranges liées aux débordements directs de la Moselle

Elles correspondent aux secteurs construits touchés par les crues tels que définis par la circulaire du 24 avril 1996 qui a retenu les critères d'ancienneté du bâti, de continuité du bâti, de mixité des fonctions et d'emprise au sol significative. Elles concernent également les secteurs de développement économique touchés par les débordements de la rivière.

Avec pour souci principal la réduction de la vulnérabilité, des sous-zonages ont été délimités :

- **O** : milieu bâti existant concerné par la crue de référence (hauteurs d'eau inférieures ou sensiblement égales à 1 mètre), les constructions seront autorisées avec des prescriptions de nature à diminuer la vulnérabilité ;
- **Oa** : les inondations concernent des territoires réservés à des activités économiques. Les constructions nécessaires au développement de ces activités y sont autorisées avec des prescriptions de nature à diminuer la vulnérabilité.

Dans l'ensemble des zones oranges des prescriptions s'imposent à l'existant.

- Les secteurs protégés par la digue

Conformément aux dispositions de la circulaire interministérielle du 30 avril 2002 et de la loi relative à la prévention des risques du 30 juillet 2003, la construction derrière les ouvrages de protection (digue) est réglementée. Ont été définies :

- une zone **Rp**, zone naturelle, non construite, de proximité immédiate de la digue où une rupture pourrait avoir des conséquences pour la sécurité des personnes. Les règles applicables sont celles de la zone rouge ;
- une zone **Op**, zone bâtie, ou non, concernée par une rupture éventuelle de l'ouvrage. Les règles applicables sont celles de la zone orange ;

- Les zones blanches

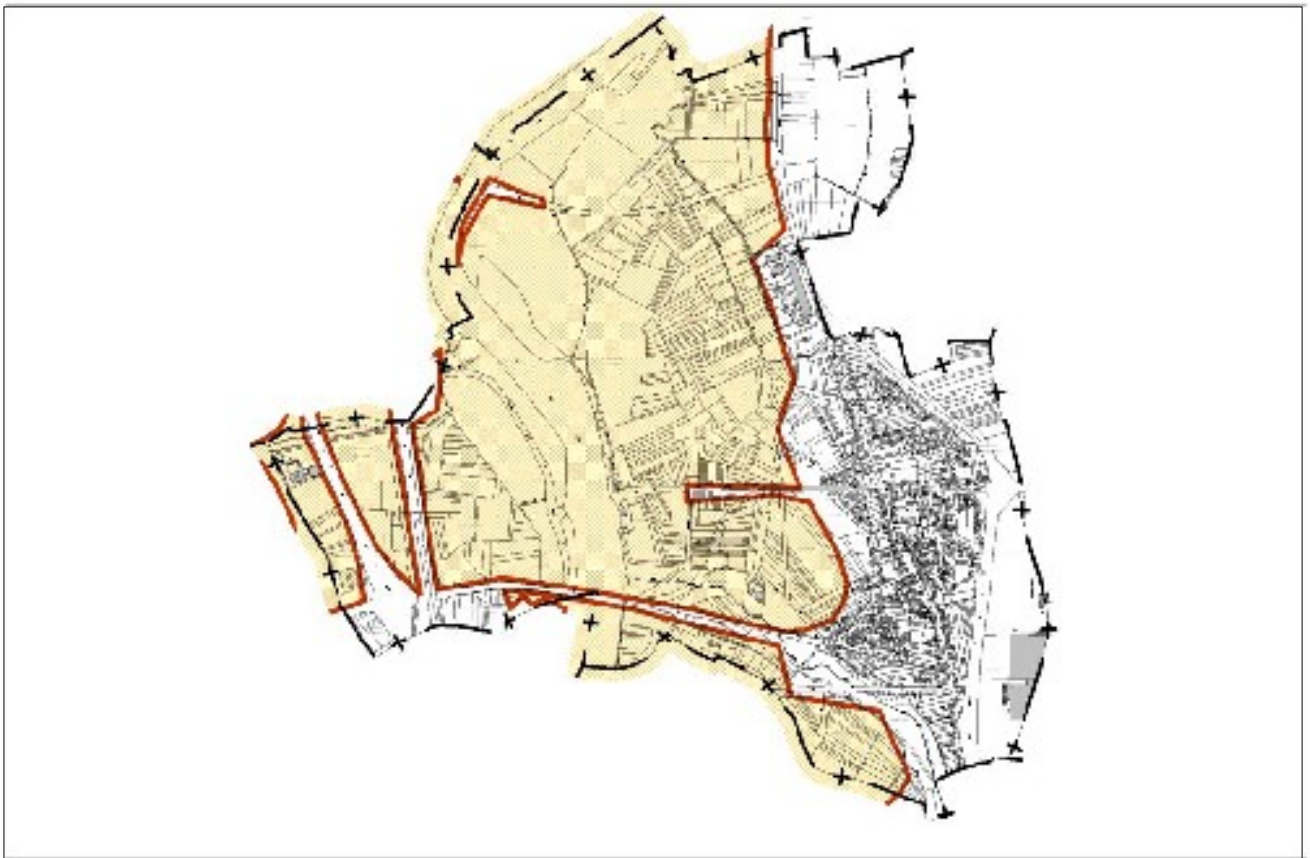
Elles couvrent le reste du ban communal, le risque d'inondations est jugé acceptable ou inexistant. Elles ne possèdent pas de règlement, car il n'y a pas lieu d'y prescrire des mesures de prévention ou de protection.

ANNEXES

- **annexe 1 : crue historique de décembre 1982**
- **annexe 2 : crue historique de mai 1983**
- **annexe 3 : crue historique d'avril 1983**
- **annexe 4 : crue historique de décembre 1947**
- **annexe 5 : hauteurs d'eau en crue centennale**
- **annexe 6 : carte des enjeux**
- **annexe 7 : photos aériennes de la crue de mai 1983**

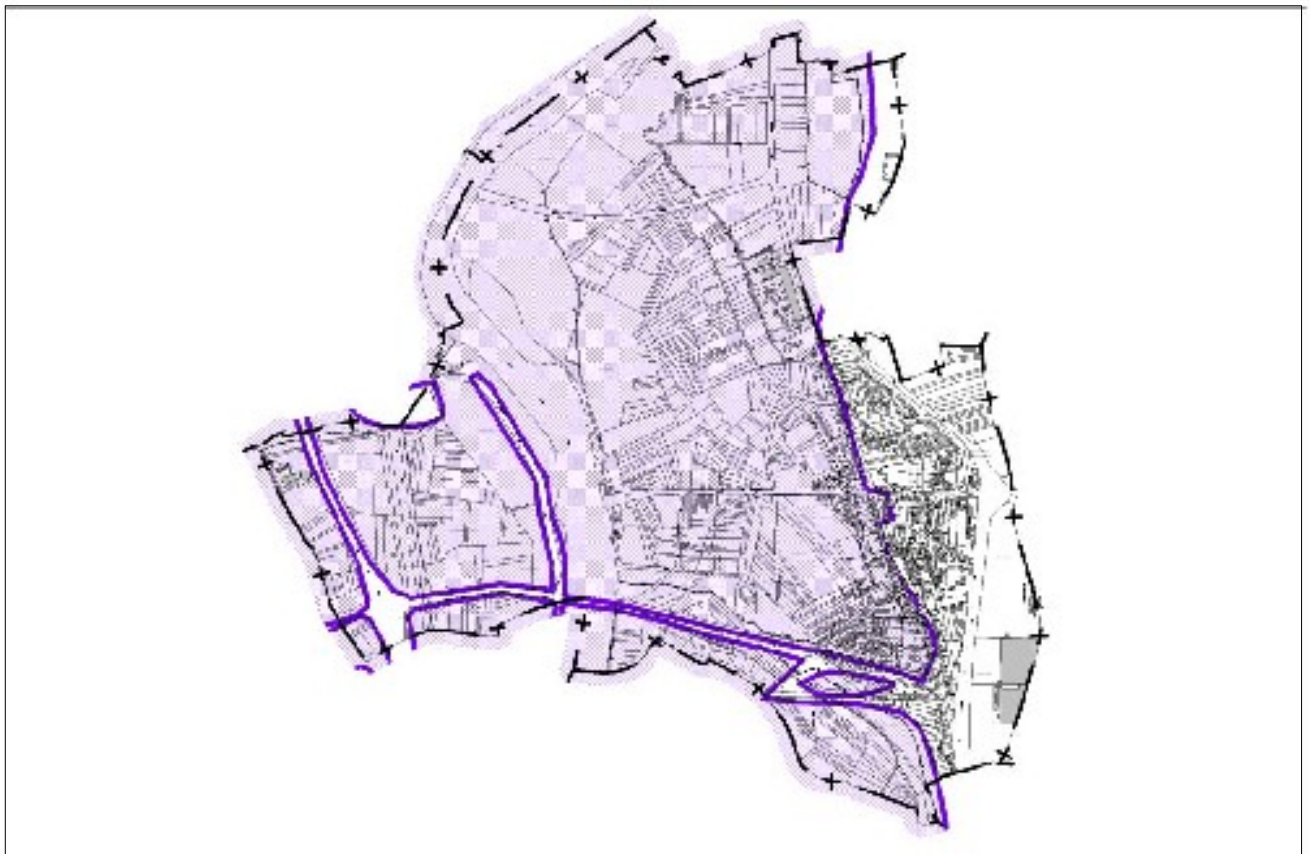
CRUE DE DECEMBRE 1982

ANNEXE 1



CRUE DE MAI 1983

ANNEXE 2



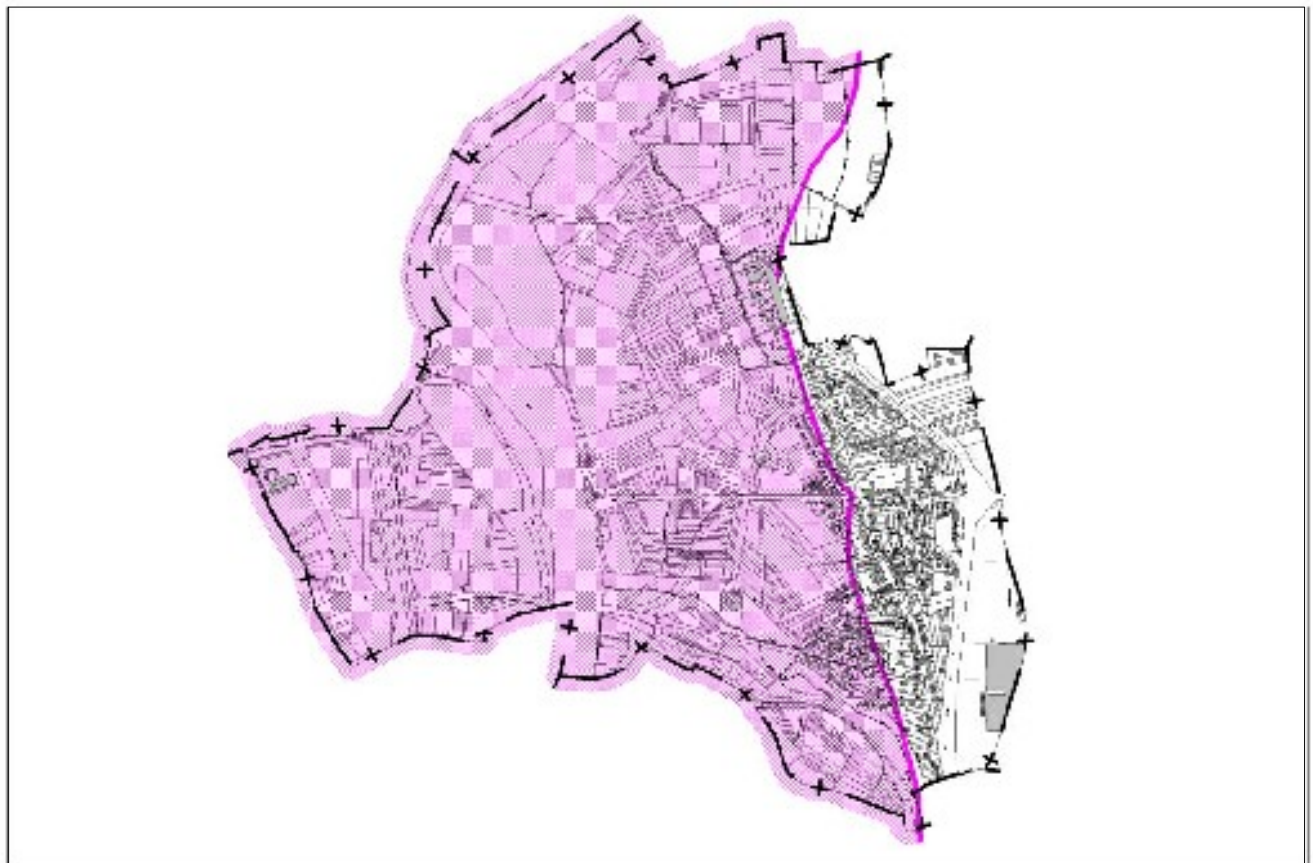
CRUE D'AVRIL 1983

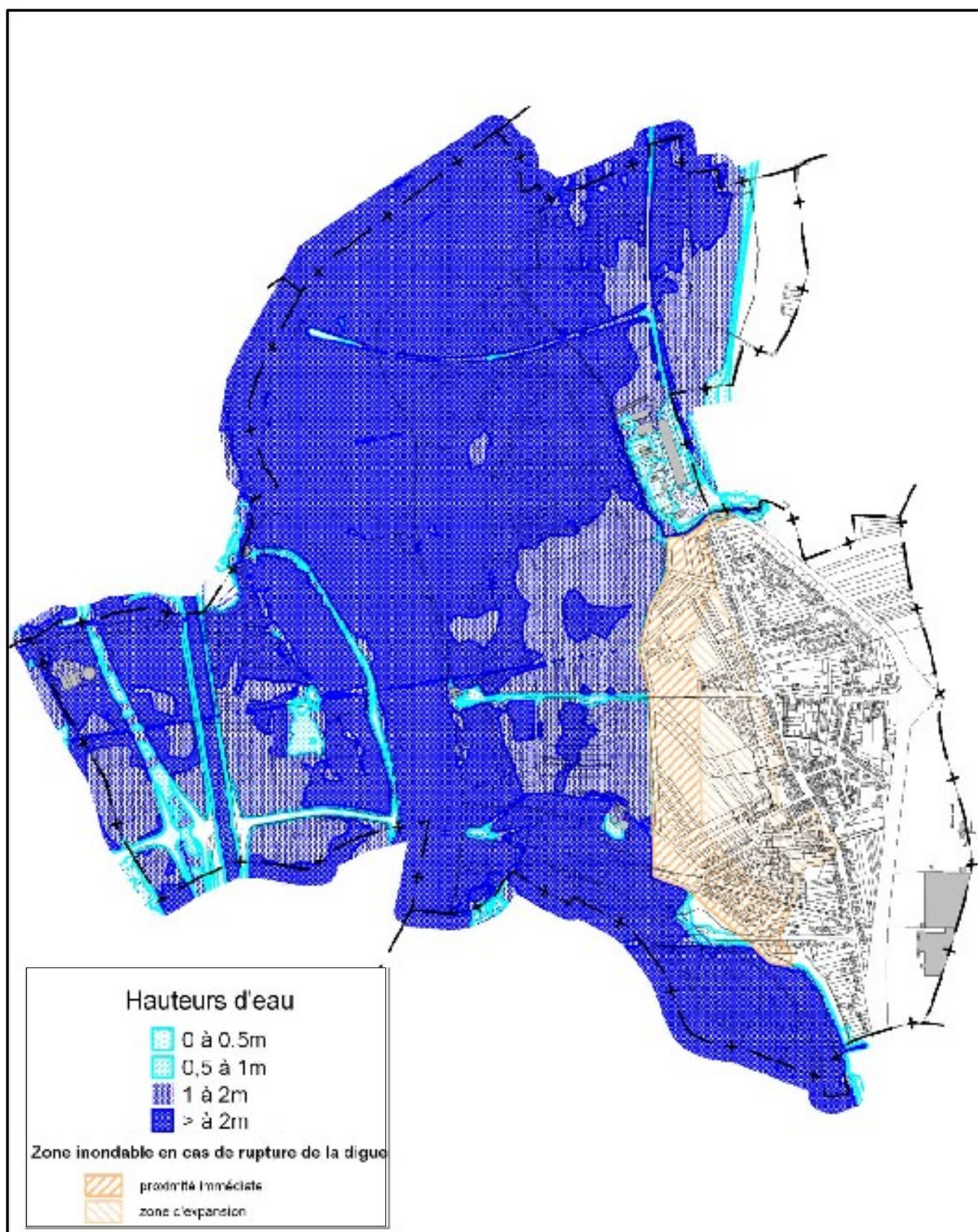
ANNEXE 3

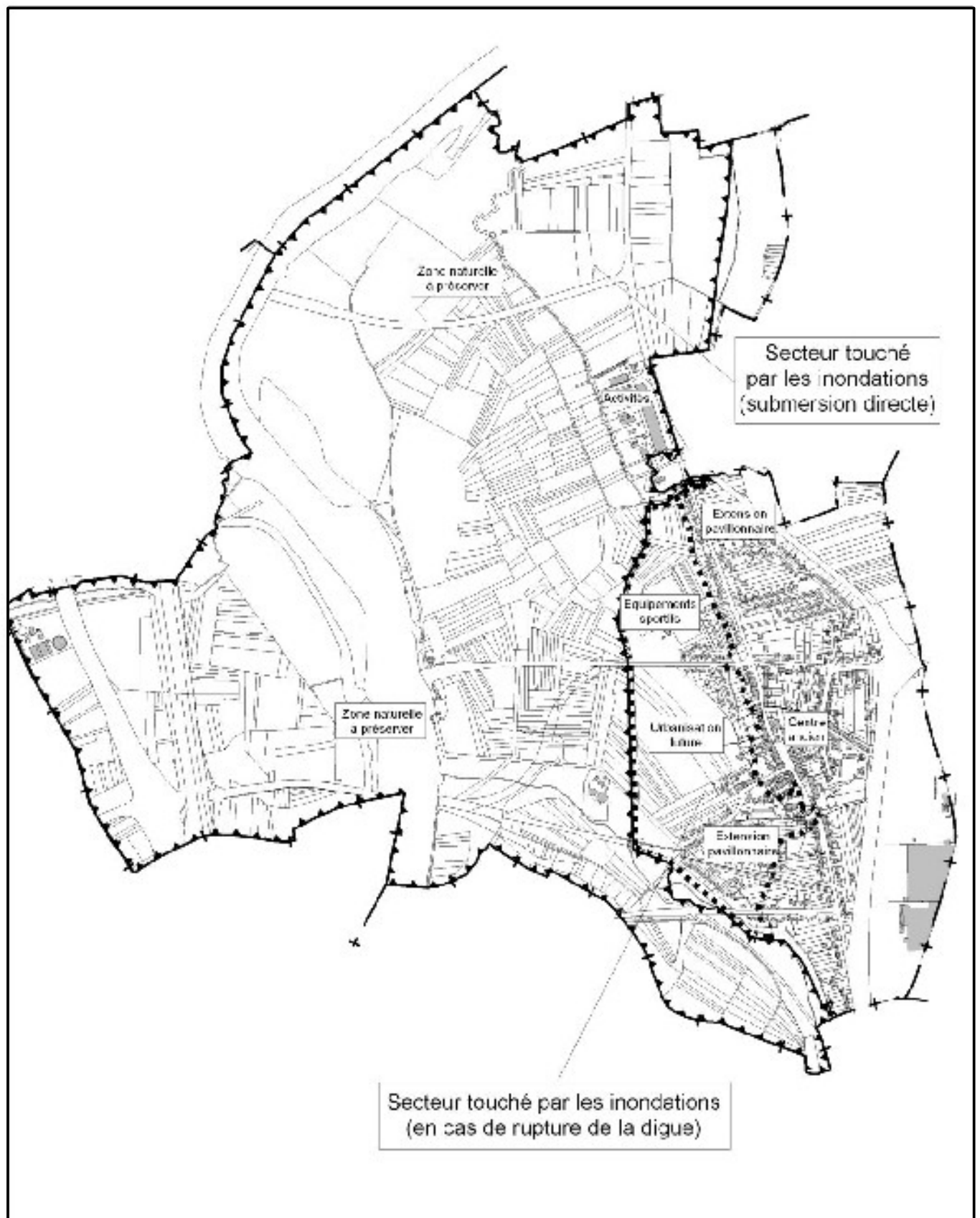


CRUE DE DECEMBRE 1947

ANNEXE 4







Photographie aérienne de la crue de mai 1983

ANNEXE 7-1

Etat précédent

Etat actuel

Version actuelle
Date de mise à jour

Dispositif de pré-
vention

Etat des communes



Photographie aérienne de la crue de mai 1983

ANNEXE 7-2

Cartographie de la crue de mai 1983 - Carte de la Moselle - Carte de la Moselle - Carte de la Moselle



Photographie aérienne de la crue de mai 1983

ANNEXE 7-3

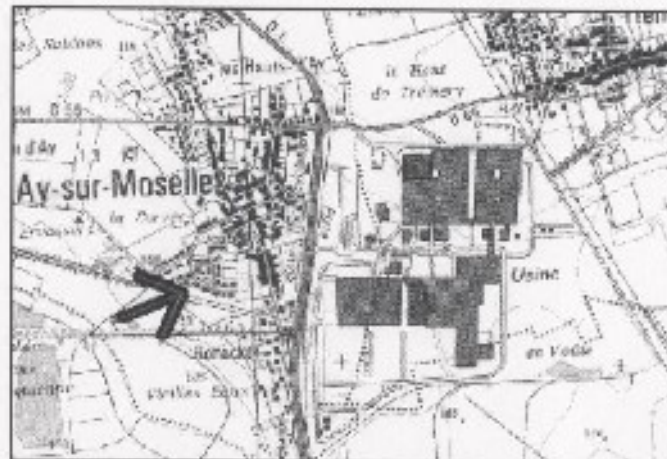
Photo précédente <

> Photo suivante

Carte de la zone
de la crue de
mai 1983

Cartographie Ay-sur-
Moselle

Cartographie cadastrale



VALLEE DE LA MOSELLE

direction
départementale
de l'Équipement
Moselle



Service
Aménagement
Habitat
Urbanisme des Risques
et Environnement

Commune d'AY / MOSELLE

PLAN DE PREVENTION DU RISQUE NATUREL

«Inondations»

REGLEMENT

PRESCRIPTION : 23 décembre 2003

ENQUETE PUBLIQUE : du 12 mai au 15 juin 2006

APPROBATION : 1 décembre 2006

SOMMAIRE

TITRE I - PORTÉE DU P.P.R - DISPOSITIONS GÉNÉRALES

CHAPITRE 1 : CHAMP D'APPLICATION	2
CHAPITRE 2 : EFFETS DU P.P.R	2

TITRE II - DISPOSITIONS DU P.P.R

CHAPITRE 1 : DISPOSITIONS APPLICABLES EN ZONE ROUGE	3
Section 1 : Les biens et activités existants	3
Section 2 : les biens et activités futurs	5
CHAPITRE 2 : DISPOSITIONS APPLICABLES EN ZONE ORANGE	7
Section 1 : Les biens et activités existants	7
Section 2 : les biens et activités futurs	9

TITRE III – MESURES DE PREVENTION, DE PROTECTION ET DE SAUVEGARDE	11
--	-----------

TITRE I

PORTÉE DU P.P.R - DISPOSITIONS GÉNÉRALES

CHAPITRE 1 : CHAMP D'APPLICATION

Le présent règlement s'applique aux secteurs délimités par le plan de zonage du P.P.R. de la commune d'AY/MOSELLE. Il détermine les mesures d'interdictions et de prévention à mettre en oeuvre contre le risque d'inondation dû aux débordements de la Moselle.

L'emprise des zones inondables ainsi que les cotes reportées sur les plans de zonage ont été déterminées à partir de la modélisation d'une crue de référence dont la période de retour est de l'ordre de 100 ans. Cette période de retour relève de directives ministérielles et du Schéma Directeur d'Aménagement et de Gestion des Eaux Rhin - Meuse (S.D.A.G.E.).

Pour les besoins du présent règlement, le territoire des communes a été divisé en zones :

- une **zone rouge** qui correspond au risque inondation le plus grave sans considération d'occupation du sol et aux secteurs non bâtis touchés par les crues où il est essentiel de préserver le champ d'expansion (comprenant parfois des constructions isolées) afin de ne pas aggraver les inondations en amont et en aval.
Elle comprend un **secteur Rp**, à proximité immédiate de la digue de protection, où le risque serait élevé en cas de rupture de l'ouvrage.
Toute nouvelle habitation y est interdite. Des prescriptions s'imposent aux aménagements existants.
- une **zone orange** qui correspond à un risque modéré d'inondations en secteurs bâtis.
Cette zone comprend des sous-zonages :
 - secteurs **Oa** : les inondations concernent des territoires réservés à des activités économiques. Les constructions nécessaires au développement de ces activités y sont autorisées sous réserve de respecter des conditions de réalisation, d'utilisation ou d'exploitation.
 - secteurs **O** et **Op (protégé par une digue)** : les constructions et installations sont autorisées sous réserve de respecter des conditions de réalisation, d'utilisation, ou d'exploitation établies en fonction de l'importance de l'aléa.
- une **zone blanche** qui est sans risque prévisible ou pour laquelle le risque est jugé acceptable, sa probabilité d'occurrence et les dommages éventuels étant négligeables. Le PPR ne prévoit aucune disposition réglementaire sur ce type de zone.

La preuve, par un levé topographique par exemple, d'une implantation sur un terrain naturel situé au-dessus de la cote de la crue centennale, dispensera des obligations prévues par le règlement de la zone concernée.

CHAPITRE 2 : EFFETS DU P.P.R.

La nature et les conditions d'exécution des mesures de prévention prises pour l'application du présent règlement sont définies et mises en oeuvre sous la responsabilité du maître d'ouvrage et du maître d'œuvre concernés par les constructions, travaux et installations visés. Le maître d'ouvrage a également obligation de suivi des mesures exécutées.

Le P.P.R. définit des mesures qui ont valeur de règles de construction au titre du code de la construction et de l'habitation. Le P.P.R. vaut servitude d'utilité publique opposable à toute personne publique ou privée. A ce titre, il doit être annexé au Plan Local d'Urbanisme (P.L.U.), conformément à l'article R.126-1 du Code de l'Urbanisme. Le maire est responsable de la prise en considération du risque inondation en général et de l'application du PPR sur sa commune en particulier, notamment lors de l'élaboration, de la modification ou de la révision du P.L.U. ou du document d'urbanisme qui en tient lieu.

TITRE II

DISPOSITIONS DU P.P.R

Il est prévu un ensemble d'interdictions et de réglementations à caractères administratif et technique. Ces mesures de prévention, définies ci-après, sont destinées à limiter les dommages causés par les inondations aux personnes ainsi qu'aux biens et activités existants et à éviter l'aggravation et l'accroissement des dommages dans le futur. Leur mise en oeuvre est donc de nature à prévenir le risque, réduire ses conséquences ou le rendre plus supportable.

Les cotes reportées sur le plan de zonage, exprimées en IGN 69, correspondent aux niveaux maximums de la crue de référence telle que définie au chapitre 1 du titre I du présent règlement.

CHAPITRE 1 : DISPOSITIONS APPLICABLES EN ZONE ROUGE

La **zone rouge** représente la zone la plus exposée, où **les inondations exceptionnelles sont redoutables, notamment en raison des hauteurs d'eau atteintes**. Elle représente également la **zone naturelle (hors zone urbaine) d'expansion des crues à préserver de toute urbanisation nouvelle** afin de ne plus aggraver les inondations en amont et en aval.

Le secteur **Rp** concerne la zone située à proximité immédiate de la digue qui protège l'agglomération du retour de la crue de référence, le risque y est élevé. Conformément aux dispositions de la circulaire interministérielle du 30 avril 2002 et de la loi relative à la prévention des risques du 30 juillet 2003, la construction derrière les ouvrages de protection (digue) est réglementée. Les règles applicables sont celles de la zone rouge (**R**).

Elle est inconstructible sauf exceptions citées ci-dessous qui feront l'objet de **mesures compensatoires** pour annuler leur impact hydraulique et rétablir le volume de stockage des crues.

Section 1.: les biens et activités existants

Sans préjuger de l'application de la législation relative aux installations classées, l'exécution des mesures de prévention et de protection prévues pour ces biens et activités est obligatoire dans la limite de 10% de la valeur vénale ou estimée des biens appréciée à la date d'approbation de ce plan.

Article 1.1. - Mesures de prévention

- obligatoires dans un délai de réalisation de 5 ans à partir de la date d'approbation du présent PPR

- Tout stockage des produits dangereux dont l'étiquetage appartient aux familles suivantes :
 - R50 : très toxiques pour les organismes aquatiques,
 - R51 : toxiques pour les organismes aquatiques,
 - R52 : nocifs pour les organismes aquatiques,
 - R53 : peut entraîner des effets néfastes à long terme pour l'environnement aquatique,
 - R54 : toxiques pour la flore,
 - R55 : toxiques pour la faune,
 - R56 : toxiques pour les organismes du sol,
 - R58 : peut entraîner des effets néfastes à long terme pour l'environnement,
 - R14 : réagit violemment au contact de l'eau,
 - R29 : au contact de l'eau, dégage des gaz toxiques
 devra être mis hors eau (au-dessus de la cote de référence) ou dans un récipient étanche résistant à la crue centennale et lesté ou fixé afin qu'il ne soit pas emporté par la crue.

- Les exploitants des réseaux d'eau, d'assainissement, d'électricité, de gaz, et de télécommunication feront réaliser des diagnostics de vulnérabilité, s'ils n'existent pas déjà, afin de prévoir les mesures nécessaires au maintien de la satisfaction des besoins prioritaires de la population en cas de crise.
- Toutes précautions devront être prises dans l'exploitation des carrières pour réduire la vulnérabilité et la gêne à l'expansion des eaux.

- obligatoires lors de la première réfection et/ou indemnisation

- En dessous de la cote de référence, les revêtements des sols et des murs, y compris leurs liants, devront être constitués de matériaux non sensibles à l'eau, et l'isolation thermique ou phonique devra être composée de matériaux hydrophobes.
- Les réseaux électriques intérieurs et ceux situés en aval des appareils de comptage devront être dotés d'un dispositif de mise hors service automatique ou installés au-dessus de la cote de référence.

Article 1.2. - Sont interdits

- Tout nouvel aménagement sous la cote de référence à des fins habitables et d'activités de quelque nature qu'elles soient ;
- Les extensions de l'emprise au sol de toute construction ou installation, à l'exception d'une extension limitée à 20 m² pour locaux sanitaires, techniques ou de loisirs et, sous réserve de l'évaluation de l'impact et des dangers dans le cadre de la législation des ICPE, à 20% de l'emprise existante pour les installations à vocation industrielle, étant entendu que cette extension n'est autorisée qu'une seule fois;
- Le stationnement de caravanes hors terrains aménagés autorisés ;
- Le stockage de boues de stations d'épuration sous la cote de référence.

Article 1.3. - Sont admis sous conditions

- Les travaux et installations destinés à réduire les conséquences du risque d'inondation, à condition de ne pas aggraver les risques par ailleurs ;
- Les travaux usuels et normaux d'entretien et de gestion de biens et activités implantés antérieurement à l'approbation du présent plan, notamment les traitements de façade et la réfection des toitures ainsi que l'aménagement intérieur des bâtiments existants à condition que ces derniers s'accompagnent de mesures visant à réduire la vulnérabilité des biens exposés ;
- Les changements de destination des locaux et les modifications apportées à l'occupation ou l'utilisation des sols, notamment lors de toute réfection importante, reconstruction totale ou partielle de tout ou partie d'édifice à condition de ne pas augmenter les risques et la vulnérabilité des biens et activités et à condition de ne pas augmenter la population résidente exposée ;
- La reconstruction, sur une emprise au sol équivalente ou inférieure, de tout édifice implanté antérieurement à l'approbation du présent plan détruit par un sinistre autre que l'inondation à condition d'assurer la sécurité des personnes, de réduire la vulnérabilité des biens et activités et de ne pas augmenter la population exposée.

Les occupations et utilisations ainsi admises sont assujetties aux dispositions de l'article 2.3. de la section 2. ci-après.

Section 2. : les biens et activités futurs

Article 2.1. - Sont interdits

- Tous remblais, constructions, clôtures pleines, installations et dépôts de quelque nature qu'ils soient ainsi que le stationnement de caravanes hors terrains aménagés autorisés, à l'exclusion des réseaux enterrés et des occupations et utilisations du sol visées à l'article 2.2. suivant.;
- Tout stockage sous la cote de référence des produits dangereux dont l'étiquetage appartient aux familles suivantes :
 - R50 : très toxiques pour les organismes aquatiques,
 - R51 : toxiques pour les organismes aquatiques,
 - R52 : nocifs pour les organismes aquatiques,
 - R53 : peut entraîner des effets néfastes à long terme pour l'environnement aquatique,
 - R54 : toxiques pour la flore,
 - R55 : toxiques pour la faune,
 - R56 : toxiques pour les organismes du sol,
 - R58 : peut entraîner des effets néfastes à long terme pour l'environnement,
 - R14 : réagit violemment au contact de l'eau,
 - R29 : au contact de l'eau, dégage des gaz toxiques.

Article 2.2 - Sont admis sous condition

- Les travaux et installations destinés à réduire les conséquences du risque d'inondation, à condition de ne pas aggraver les risques par ailleurs ;
- Les constructions, installations et travaux nécessaires à la mise en conformité avec d'autres prescriptions supracommunales d'ordre législatif ou réglementaire ;
- Les aménagements d'infrastructures publiques de transport, dans le respect du S.D.A.G.E. Rhin-Meuse qui stipule que les projets ne devront pas entraîner d'aggravation des effets sur des inondations dans les zones urbanisées ;
- Les constructions, installations et équipements strictement nécessaires au fonctionnement des services publics et services concessionnaires de réseaux qui ne sauraient être implantés en d'autres lieux, respectant des dispositions de l'article 2.3 ;
- Les constructions et installations indispensables pour l'exercice des activités liées à la voie d'eau et aux activités portuaires à condition que le premier plancher des bâtiments soit au-dessus de la cote de référence ;
- Les dépôts temporaires liés au transport fluvial et aux activités portuaires, sans mesures compensatoires. Le stockage des produits polluants respectera les dispositions de l'article 2.3 ;
- Les espaces verts, les aires de jeux et de sports, ainsi que les constructions et installations liées et nécessaires à ces équipements, à condition que le matériel d'accompagnement sous la cote de référence soit démontable ou ancré au sol, que le premier plancher des bâtiments liés et nécessaires à ces équipements soient réalisés au-dessus de la cote de référence ;

- Les terrains de camping et caravanage à condition que :
 - les installations fixes, liées à leur fonctionnement soient construites au-dessus de la cote de référence,
 - les caravanes, les tentes et les installations mobiles soient évacuées en dehors de la période d'ouverture fixée par le cahier des prescriptions prévu par le décret 94-614 du 13/7/1994 ;
- Les haltes nautiques ne comprenant que les constructions et installations indispensables aux sports nautiques et au tourisme fluvial à condition que le premier plancher des bâtiments soit au-dessus de la cote de référence. L'usage de ces bâtiments à des fins d'hôtellerie, d'habitation et de restauration est formellement exclu ;
- Les carrières à conditions que toutes les précautions dans l'exploitation pour réduire la vulnérabilité et la gêne à l'expansion des eaux soient prises.

Lors de l'instruction des décisions administratives nécessaires à la réalisation des projets cités ci-avant, le service chargé de la police de l'eau sera informé.

Article 2.3. - Prescriptions constructives et diverses

- La cote du plancher du premier niveau aménageable en tout ou partie, à l'exception des garages et parkings et locaux administratifs liés à l'exploitation des carrières, sera fixée à un niveau supérieur ou égal à la cote de la crue de référence. Tout ou partie d'immeuble située au-dessous de cette cote de référence est réputée non aménageable pour l'habitation ou toute activité à caractère professionnel, artisanal, industriel ou commercial.
- Tout aménagement, hors mesures compensatoires, en dessous du terrain naturel est interdit.
- Les ouvrages et les matériels techniques notamment ceux liés aux canalisations, équipements et installations linéaires (câbles, lignes, transport d'énergie, de chaleur ou des produits chimiques, canalisation d'eau et d'assainissement, etc...) seront étanches ou équipés d'un dispositif de mise hors service automatique ou installés hors crue de référence.
- L'ensemble de la filière (pré traitement et traitement) d'assainissement non collectif se situera en dehors des zones à risques d'inondation.
- Les appareils de chauffage utilisant un combustible liquide, seront installés hors crue de référence.
- Toute partie de la construction située au-dessous de la cote de référence sera réalisée à partir de matériaux insensibles à l'eau.
- Le mobilier d'extérieur, à l'exclusion du mobilier aisément déplaçable, sera ancré ou rendu captif.
- Les citernes seront lestées ou fixées de manière à supporter, en étant vide, la poussée correspondante à la cote de référence; les citernes extérieures seront fixées au sol support, lestées et équipées de murets de protection à hauteur de la cote de référence. Les exutoires des événements se situeront au-dessus de la cote de référence.

- Le stockage au dessus de la cote de référence des produits dangereux dont l'étiquetage appartient aux familles suivantes :
 - R50 : très toxiques pour les organismes aquatiques,
 - R51 : toxiques pour les organismes aquatiques,
 - R52 : nocifs pour les organismes aquatiques,
 - R53 : peut entraîner des effets néfastes à long terme pour l'environnement aquatique,
 - R54 : toxiques pour la flore,
 - R55 : toxiques pour la faune,
 - R56 : toxiques pour les organismes du sol,
 - R58 : peut entraîner des effets néfastes à long terme pour l'environnement,
 - R14 : réagit violemment au contact de l'eau,
 - R29 : au contact de l'eau, dégage des gaz toxiques
 devra être réalisé dans un récipient étanche et lesté ou fixé afin qu'il ne soit pas emporté par une crue.
- Les produits et/ou matériaux flottants devront être lestés ou fixés afin qu'il ne soit pas emporté par la crue. A défaut, le stockage sera effectué au-dessus de la cote de référence.
- En cas de création ou de replantation d'une culture arboricole (hors pépinières), les essences à système racinaire surfacique sont interdites.
- Les clôtures nécessaires au parcage des animaux auront de 1 à 4 fils.

CHAPITRE 2 : DISPOSITIONS APPLICABLES EN ZONE ORANGE

La **zone orange** correspond au **risque inondation dans les zones en configuration urbaine. Les constructions y sont autorisées sous réserve de respecter certaines conditions de réalisation, d'utilisation ou d'exploitation.**

Elle comporte **trois secteurs** :

- **Oa** : les inondations concernent des territoires réservés à des activités économiques. Seules les constructions nécessaires au développement de ces activités y sont autorisées sous réserve de respecter des conditions de réalisation, d'utilisation ou d'exploitation ;
- **Op** : secteur protégée par une digue du retour de la crue de référence (zone d'expansion de la crue en cas de rupture de l'ouvrage). Conformément aux dispositions de la circulaire interministérielle du 30 avril 2002 et de la loi relative à la prévention des risques du 30 juillet 2003, la construction derrière les ouvrages de protection (digue) est réglementée. **Les règles applicables sont celles de la zone orange (O);**
- **O** : les hauteurs d'eau pour la crue de référence sont inférieures à un mètre ;

Les aménagements prévus nécessitant une déclaration ou une autorisation au titre de la loi sur l'eau (Code de l'Environnement, livre II, titre 1, article L 214.3 et suivants) **feront l'objet de mesures compensatoires**, définies dans le cadre du dossier loi sur l'eau, afin d'annuler l'impact hydraulique et rétablir le volume de stockage des crues.

Section 1 : les biens et activités existants

Sans préjuger de l'application de la législation relative aux installations classées, l'exécution des mesures de prévention et de protection prévues pour ces biens et activités est obligatoire dans la limite de 10% de la valeur vénale ou estimée des biens appréciée à la date d'approbation de ce plan.

Article 1.1 – Mesures de prévention

- obligatoires dans un délai de réalisation de 5 ans à partir de la date d’approbation du présent PPR

- Tout stockage des produits dangereux dont l’étiquetage appartient aux familles suivantes :
 - R50 : très toxiques pour les organismes aquatiques,
 - R51 : toxiques pour les organismes aquatiques,
 - R52 : nocifs pour les organismes aquatiques,
 - R53 : peut entraîner des effets néfastes à long terme pour l’environnement aquatique,
 - R54 : toxiques pour la flore,
 - R55 : toxiques pour la faune,
 - R56 : toxiques pour les organismes du sol,
 - R58 : peut entraîner des effets néfastes à long terme pour l’environnement,
 - R14 : réagit violemment au contact de l’eau,
 - R29 : au contact de l’eau, dégage des gaz toxiques
 devra être mis hors eau (au-dessus de la cote de référence) ou dans un récipient étanche résistant à la crue centennale et lesté ou fixé afin qu’il ne soit pas emporté par la crue.

- Les exploitants des réseaux d’eau, d’assainissement, d’électricité, de gaz, et de télécommunication feront réaliser des diagnostics de vulnérabilité, s’ils n’existent pas déjà, afin de prévoir les mesures nécessaires au maintien de la satisfaction des besoins prioritaires de la population en cas de crise.

- obligatoires lors de la première réfection et/ou indemnisation

- En dessous de la cote de référence, les revêtements des sols et des murs, y compris leurs liants, devront être constitués de matériaux non sensibles à l’eau, et l’isolation thermique ou phonique devra être composée de matériaux hydrophobes.
- Les réseaux électriques intérieurs et ceux situés en aval des appareils de comptage devront être dotés d’un dispositif de mise hors service automatique ou installés au-dessus de la cote de référence.

Article 1.2. - Sont interdits

- Le stationnement des caravanes hors terrains aménagés autorisés.

Article 1.3. - Sont admis sous conditions

- Les travaux et installations destinées à réduire les conséquences du risque d’inondation, à condition de ne pas aggraver les risques par ailleurs ;
- Les travaux usuels et normaux d’entretien et de gestion de biens et activités implantés antérieurement à l’approbation du présent plan, notamment les traitements de façade et la réfection des toitures ainsi que l’aménagement intérieur des bâtiments existants à condition que les travaux s’accompagnent de mesures visant à réduire la vulnérabilité des biens exposés ;
- Le changement de destination de locaux, situés sous la cote de référence et déjà utilisés à des fins d’habitation, d’activité ou de commerce, à condition qu’il soit accompagné de dispositions visant à supprimer ou réduire la vulnérabilité des biens exposés ;

- La reconstruction, sur une emprise au sol équivalente ou inférieure, de tout édifice implanté antérieurement à l’approbation du présent plan détruit par un sinistre autre que l’inondation à condition d’assurer la sécurité des personnes et de réduire la vulnérabilité des biens et activités.

Les occupations et utilisations ainsi admises sont assujetties aux dispositions de l’article 2.3. de la section 2. ci-après.

Section 2. : les biens et activités futurs

Article 2.1. - Sont interdits

- Les équipements sensibles de type hôpitaux, maisons de retraite, établissements d’accueil de personnes handicapées ;
- Tout stockage sous la cote de référence des produits dangereux dont l’étiquetage appartient aux familles suivantes :
 - R50 : très toxiques pour les organismes aquatiques,
 - R51 : toxiques pour les organismes aquatiques,
 - R52 : nocifs pour les organismes aquatiques,
 - R53 : peut entraîner des effets néfastes à long terme pour l’environnement aquatique,
 - R54 : toxiques pour la flore,
 - R55 : toxiques pour la faune,
 - R56 : toxiques pour les organismes du sol,
 - R58 : peut entraîner des effets néfastes à long terme pour l’environnement,
 - R14 : réagit violemment au contact de l’eau,
 - R29 : au contact de l’eau, dégage des gaz toxiques ;
- Toute réalisation de remblaiement non nécessaire aux occupations du sol admises à l’article 2.2. entravant l’écoulement des crues et modifiant les périmètres exposés ;
- Le stationnement de caravanes hors terrains aménagés autorisés ;
- Les décharges d’ordures ménagères, de déchets industriels et de produits toxiques.

Article 2.2 - Sont admis sous conditions

- Dans les **secteurs O et Op**, les constructions et installations à condition qu’elles respectent les dispositions des articles 2.3 et 2.4 ci-dessous
- Dans le **secteur Oa**, seules les constructions nécessaires à l’exercice d’activités industrielles, artisanales ou commerciales et à leur gardiennage pourront être autorisées, à condition qu’elles respectent les dispositions des articles 2.3 et 2.4 ci-dessous. Les clôtures et haies nécessaires aux constructions autorisées pourront être admises ;
- Les constructions, installations et travaux nécessaires à la mise en conformité avec d’autres prescriptions supracommunales d’ordre législatif ou réglementaire ;
- Les travaux et installations destinés à réduire les conséquences du risque d’inondation, à condition de ne pas aggraver les risques par ailleurs ;

- Les aménagements d'infrastructures publiques de transport, dans le respect du S.D.A.G.E. Rhin-Meuse qui stipule que les projets ne devront pas entraîner d'aggravation des effets sur des inondations dans les zones urbanisées ;
- Les constructions, installations et équipements strictement nécessaires au fonctionnement des services publics et services concessionnaires de réseaux qui ne sauraient être implantés en d'autres lieux, respectant les dispositions de l'article 2.3.

Lors de l'instruction des décisions administratives nécessaires à la réalisation des projets cités ci-avant, le service chargé de la police de l'eau sera informé.

Article 2.3. - Prescriptions constructives et diverses

- La cote du plancher du premier niveau aménageable en tout ou partie, à l'exception des garages, parkings et locaux administratifs liés à l'exploitation d'une carrière, sera fixée à un niveau supérieur ou égal à la cote de référence. Tout ou partie d'immeuble située au-dessous de cette cote de référence est réputée non aménageable pour l'habitation ou toute activité à caractère professionnel, artisanal, industriel ou commercial.
- Les ouvrages et les matériels techniques, notamment ceux liés aux canalisations, équipements et installations linéaires (câbles, lignes, transport d'énergie, de chaleur ou des produits chimiques, canalisation d'eau et d'assainissement, etc...), seront étanches ou équipés d'un dispositif de mise hors service automatique ou installés hors crue de référence.
- L'ensemble de la filière (pré traitement et traitement) d'assainissement non collectif se situera en dehors des zones à risques d'inondation.
- Les appareils de chauffage utilisant un combustible liquide, seront installés hors crue de référence.
- Toute partie de la construction située au-dessous de la cote de crue de référence sera réalisée à partir de matériaux insensibles à l'eau.
- Le mobilier d'extérieur, à l'exclusion du mobilier aisément déplaçable, sera ancré ou rendu captif.
- Les citernes seront lestées ou fixées de manière à supporter, en étant vides, la poussée correspondante à la cote de référence; les citernes extérieures seront fixées au sol support, lestées et équipées de murets de protection à hauteur de la cote de crue de référence. Les exutoires des événements se situeront au-dessus de la cote de référence.
- Le stockage au dessus de la cote de référence des produits dangereux dont l'étiquetage appartient aux familles suivantes :
 - R50 : très toxiques pour les organismes aquatiques,
 - R51 : toxiques pour les organismes aquatiques,
 - R52 : nocifs pour les organismes aquatiques,
 - R53 : peut entraîner des effets néfastes à long terme pour l'environnement aquatique,
 - R54 : toxiques pour la flore,
 - R55 : toxiques pour la faune,
 - R56 : toxiques pour les organismes du sol,
 - R58 : peut entraîner des effets néfastes à long terme pour l'environnement,
 - R14 : réagit violemment au contact de l'eau,
 - R29 : au contact de l'eau, dégage des gaz toxiques
 devra être réalisé dans un récipient étanche et lesté ou fixé afin qu'il ne soit pas emporté par une crue.

- Les produits et/ou matériaux flottants devront être lestés ou fixés afin qu'il ne soit pas emporté par la crue. A défaut, le stockage sera effectué au-dessus de la cote de référence.

Article 2.4. - Dispositions constructives et diverses recommandées

- Tout aménagement en dessous du terrain naturel sera accompagné de mesures de nature à assurer la sécurité des personnes et des biens exposés.
- En cas de création ou de replantation d'une culture arboricole (hors pépinières), les essences à privilégier n'auront pas de système racinaire surfacique.

TITRE III

MESURES DE PREVENTION, DE PROTECTION ET DE SAUVEGARDE

- Conformément à la loi de modernisation de la sécurité civile (article 13) du 13 août 2004 et dans les délais définis par le décret n° 2005-1156 du 13 septembre 2005, la commune, concernée par le risque naturel d'inondations élaborera un plan communal de sauvegarde en concertation avec le service de l'Etat en charge de la protection civile
- Le maître d'ouvrage de la digue qui protège l'agglomération du retour de la crue de référence devra en assurer la surveillance et l'entretien régulier.

Commune de
AY-SUR-MOSELLE

**PLAN DE PREVENTION
DES RISQUES NATURELS
INONDATIONS**

PRESCRIPTION A.P. du 23 décembre 2003
 ENQUETE PUBLIQUE du 12 mai au 15 juin 2006
 APPROBATION A.P. du 01 décembre 2006



LEGENDE

- R** ZONE ROUGE A RISQUE ELEVE
 ZONE NATURELLE D'EXPANSION ET DE STOCKAGE DES CRUES
 → **INCONSTRUCTIBLE**
- Rp** ZONE ROUGE SITUEE A PROXIMITE IMMEDIATE DE LA DIGUE
 - RISQUE ELEVE EN CAS DE RUPTURE DE L'OUVRAGE
 → **INCONSTRUCTIBLE**
- O** ZONE ORANGE BATIE TOUCHEE PAR LES CRUES
 → **CONSTRUCTIONS AUTORISEES SOUS
RESERVE DE PRESCRIPTIONS**
- Oa** ZONE ORANGE CONCERNANT DES SECTEURS
 DE DEVELOPPEMENT D'ACTIVITES ECONOMIQUES
 → **CONSTRUCTIONS AUTORISEES SOUS
RESERVE DE PRESCRIPTIONS**
- Op** ZONE ORANGE BATIE SITUEE DERRIERE LA DIGUE
 TOUCHEE EN CAS DE RUPTURE DE L'OUVRAGE
 → **CONSTRUCTIONS AUTORISEES SOUS
RESERVE DE PRESCRIPTIONS**

160.30 Cote de crue centennale , crue de référence

— Limite de zone

- - - Limite de secteur de hauteur d'eau